

Hiteles határozat a Szociális, Egészségügyi és Művelődési Bizottság 2015. december 22-i ülésének jegyzőkönyvéből:

**12. napirend:** **A Szociális Szolgáltató Központ Szakmai Programjának és mellékleteinek módosítása**

**Határozat**  
**298/2015.(12.22.)**

**a Szociális, Egészségügyi és Művelődési Bizottság**  
**ügy dönt, hogy**

elfogadja a Szociális Szolgáltató Központ Szakmai Programjának és mellékleteinek módosítását.

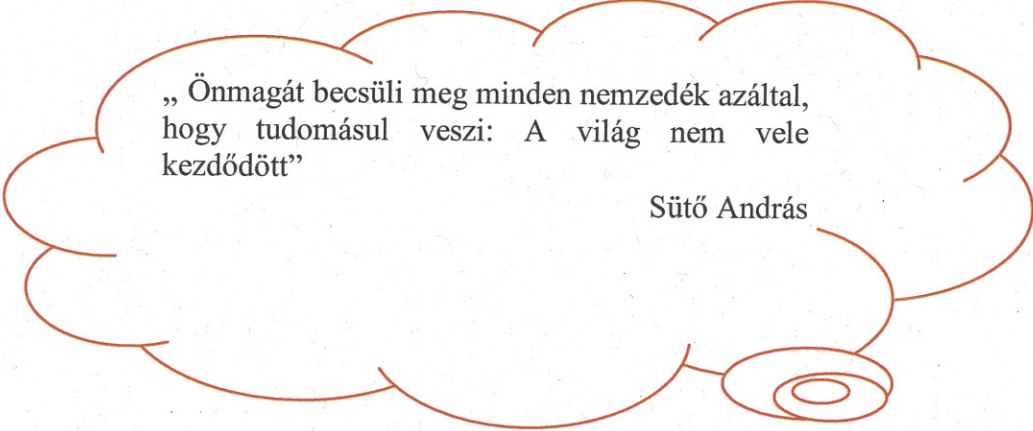
*Szavazat: 6 igen (egyhangú)*

Budapest, 2016. január „ „

Budapest Főváros XIII. Kerületi  
Önkormányzati Képviselő-testület  
SZOCIÁLIS, EGÉSZSÉGÜGYI ÉS  
MŰVELŐDÉSI BIZOTTSÁGA  
Tákaes, Ferenc sk  
elnök

*Fiel Anikó*

Fiel Anikó  
bizottsági titkár /h.



„Önmagát becsüli meg minden nemzedék azáltal,  
hogy tudomásul veszi: A világ nem vele  
kezdődött”

Sütő András

## **Budapest Főváros XIII. kerületi Önkormányzat**

### **Szociális Szolgáltató Központ Szakmai Programja**

*Jóváhagyta:* Budapest Főváros XIII. Kerületi Önkormányzat Képviselő-testület Szociális Egészségügyi és Művelődési Bizottság **298 /2015. (XII.22. ) SZEMB** számú határozatával.

## Tartalomjegyzék

1.	Bevezető.....	4
2.	A Szociális Szolgáltató Központ célja, feladata.....	6
3.	Más intézményekkel való együttműködés módja.....	8
4.	Demográfiai mutatók Budapest Főváros XIII. Kerületében.....	10
4.1.	Ellátási szükségletek.....	12
5.	Szolgáltatások.....	14
5.1.	Étkeztetés.....	14
5.1.1.	A szolgáltatás célja, feladata.....	14
5.1.2.	A megvalósítandó program bemutatása, létrejövő kapacitások, a feladatellátás szakmai tartalma, módja, a biztosított szolgáltatások formái, köre, rendszeressége.....	14
5.1.3.	Az ellátandó célcsoport jellemzői.....	16
5.1.4.	Az ellátás igénybevételének módja.....	16
5.2.	Házi segítségnyújtás.....	17
5.2.1.	A szolgáltatás célja, feladata.....	17
5.2.2.	A megvalósítandó program bemutatása, létrejövő kapacitások, a feladatellátás szakmai tartalma, módja, a biztosított szolgáltatások formái, köre, rendszeressége.....	18
5.2.3.	Az ellátandó célcsoport jellemzői.....	21
5.2.4.	Az ellátás igénybevételének módja.....	22
5.3.	Jelzőrendszeres házi segítségnyújtás.....	23
5.3.1.	A szolgáltatás célja, feladata.....	23
5.3.2.	A megvalósítandó program bemutatása, létrejövő kapacitások, a feladatellátás szakmai tartalma, módja, a biztosított szolgáltatások formái, köre, rendszeressége.....	23
5.3.3.	Az ellátandó célcsoport jellemzői.....	28
5.3.4.	Az ellátás igénybevételének módja.....	28
5.4.	Nappali ellátás.....	29
5.4.1.	A szolgáltatás célja, feladata.....	29
5.4.1.1.	A megvalósítandó program bemutatása.....	30
5.4.2.	Idősek nappali ellátása.....	30
5.4.2.1.	Létrejövő kapacitások.....	30
5.4.2.2.	Feladatellátás szakmai tartalma, módja, a biztosított szolgáltatások formái, köre, rendszeressége.....	31
5.4.2.3.	Az ellátás igénybevételének módja.....	34
5.4.3.	Hajléktalanok nappali ellátása.....	35
5.4.3.1.	Létrejövő kapacitások.....	35
5.4.3.2.	Feladatellátás szakmai tartalma, módja, a biztosított szolgáltatások formái, köre, rendszeressége.....	35
5.4.3.3.	Az ellátandó célcsoport jellemzői.....	36
5.4.3.4.	Az ellátás igénybevételének módja.....	36
5.4.4.	Fogyatékkal élők nappali ellátása.....	37
5.4.4.1.	Létrejövő kapacitások.....	37
5.4.4.2.	Feladatellátás szakmai tartalma, módja, a biztosított szolgáltatások formái, köre, rendszeressége.....	37
5.4.4.3.	Az ellátandó célcsoport jellemzői.....	41
5.4.4.4.	Az ellátás igénybevételének módja.....	41
6.	A szolgáltatásról szóló tájékoztatás helyi módja.....	41
7.	Az ellátottak és a személyes gondoskodást végző személyek jogainak védelmével kapcsolatos szabályok.....	42
7.1.	Az ellátottak jogainak védelmével kapcsolatos szabályok.....	42
7.1.1.	Érdekvédelmi Bizottság.....	43
7.2.	A személyes gondoskodást végzők jogainak védelmével kapcsolatos szabályok.....	44
8.	Házirend.....	45
9.	Záró rendelkezések.....	46

## Mellékletek

1.sz. melléklet	Megállapodás Étkeztetés igénybevételére
2.sz. melléklet	Megállapodás Házi segítségnyújtás igénybevételére
3.sz. melléklet	Megállapodás Jelzőrendszeres házi segítségnyújtás igénybevételére
4.sz. melléklet	Megállapodás Nappali ellátás igénybevételére ( idősek nappali)
5. sz. melléklet	Megállapodás Nappali ellátás igénybevételére (fogyatékkal élők )
6.sz. melléklet	Nappali ellátás, étkeztetés Házi rend
7.sz. melléklet	Nappali Melegedő Házi rend
8. sz. melléklet	Frim Jakab Napközi Otthon házi rend
9.sz. melléklet	A Body Guard és SOS Központ Távfelügyeleti rendszer műszaki leírása
10.sz. melléklet	Bp. Főv. XIII. Ker. Ök. Szociális Szolgáltató Központ Szervezeti és Működési szabályzat

## 1. Bevezető

Az aktív időskor, aktív idősödés fogalmát a WHO, az ENSZ Egészségügyi Szervezete vezette be. Az aktív időskor egyénre és egy-egy társadalom idősödő populációjára egyaránt vonatkoztatható, egészségben és fizikai, szellemi és mentális kapacitások birtokában megélt időskort jelent. Az aktivitás fogalma azonban nem mosható össze a munkaerőpiaci aktivitással, ez kulturális, gazdasági, társadalmi, közéleti aktivitást jelent.

Az ENSZ közgyűlése 1991-ben nyilvánította október 1-jét az Idősek Világnapjává.

1999. év volt az Idősek Nemzetközi Éve, melynek üzenete a minden korosztály számára kedvező társadalom kialakítása négy fő dimenzió mentén, amelyek a következők:

- az élethosszig tartó fejlődés lehetősége,
- a generációk közötti kapcsolatok biztosítása,
- az idős emberek helyzete,
- a társadalom előregedésének kezelése.

2002-ben került sor a Madridi Idősügyi Nemzetközi Cselekvési Terv megfogalmazására. Célkitűzésként az alábbi irányvonalakat határozták meg:

- Az idősebb emberek és a fejlődés.
- Az egészség és jó közérzet elősegítése idős korban.
- Gondoskodás kedvező és támogató környezetről.

Az Országgyűlés ennek szellemében a 81/2009. (X. 2.) OGY határozatával elfogadta az Idősügyi Nemzeti Stratégiát 2009-2034-ig. Idősügyi Nemzeti Stratégia meghatározza a fejlesztendő területeket, a stratégiában foglaltak komplex gyakorlati végrehajtásának megvalósítását 2010-től lehetett megkezdeni a cselekvési tervek kidolgozásával.

Szakmai tapasztalatok alapján öregedés kihívást jelent az egyénnek, hogy megküzdjön a korban előrehaladóan szaporodó nehézségekkel és veszteségekkel. Ilyen veszteségek az érzékszervek fogyatékosává válása, a testi erő, az alkalmazkodási képesség csökkenése.

Az **alábbi alapelvek** mentén állítottuk össze a Szakmai Programot, az abban foglalt célokat és intézkedéseket:

- Az emberek a korról mindinkább különböznek egymástól, nincs ún. egységes öregedési minta, de kimondható, hogy van egészséges öregedés.
- Az idős emberek azért betegek, mert megbetegedtek, és nem azért, mert idősek.
- Az idősebbeknél a már említett változások és jellemzők miatt a velük való stratégiák speciálisak, körültekintő és gondos munkát igényelnek, személyre szabottan, a kapacitást figyelembevéve és mégis hatékonyan.
- Biztosítani a fogyatékkal élők szükségleteinek megfelelő szolgáltatást, illetve egyéb szolgáltatások elérhetőségét. ezzel elősegítve a fogyatékkal élő emberek társadalmi integrációját, esélyegyenlőségét.
- A hajléktalan személyek életviteléhez való segítségnyújtás, szociális ellátások elérésének segítése, életminőségük javítása.

Budapest Főváros XIII. kerületi Önkormányzat szociálpolitikájának célja az állampolgárok védelme a szociális kockázatokkal szemben. Ezek a szegénység csökkentése, a szociális kockázatok bekövetkezési valószínűségének mérséklése, társadalom tagjainak felkészítése arra, hogy saját maguk is képesek legyenek védekezni olyan szociális vagy gazdasági kockázatok ellen, amelyek az elsődleges jövedelemszerző tevékenységükből származó megélhetésüket veszélyeztetik. A helyi szociális védelem magában foglal minden olyan ellátási és szolgáltatási formát, amely olyan élethelyzet feloldását, hatásának enyhítését szolgálja, melyből az egyén (családja) nagy valószínűséggel önmaga, vagy mások segítségével nélkül nem tud kikeveredni.

A helyi szociálpolitika a Szociális Szolgáltató Központ szolgáltatásaival támogatja a társadalomba történő integrációt, továbbá mint egy elem részt vesz és hozzájárul a különböző pénzügyi támogatások és szociális szolgáltatások között, másfelől az alapszolgáltatások és szakosított ellátások közötti összhang megteremtéséhez és az ellátások, szolgáltatások közötti átjárhatósághoz nyújt segítséget..

Kerületünkben önkormányzati, civil, egyházi és egyéb szervezetek működnek együtt az idősek életminőségének javítása érdekében.

A Szociális Szolgáltató Központ e rendszernek az egyik aktív eszköze. Az intézmény egészségének szerepe és helye van a XIII. kerületben élő nyugdíjasoknak, illetve a kerület közterületein életvitelszerűen itt tartózkodó hajléktalanok részére történő segítségnyújtásban, a legközvetlenebbül fenyegető negatív hatások kivédésében, illetve abban, hogy képessé váljanak különböző problémáik önálló megoldására. Kiemelkedő szerepe van az idősek, fogyatékkal élők, rajtuk keresztül családjaik, továbbá a hajléktalanok szociális és

mentális szükségleteinek feltárásában, közvetítésében és a megoldás elősegítésében, a preventív lehetőségek kidolgozásában és működtetésében, a családok összetartó erejének megőrzésében, támogatásában, illetve az átmenetileg sérült vagy hiányzó családi funkciók helyreállításának elősegítésében. Tevékenységeivel a helyi szociális szolgáltatások, nemcsak a puszta életben maradáást szolgálja, hanem az életminőség javítását is elősegíti.

A Szociális Szolgáltató Központ képes a helyi sajátosságokhoz igazodni és rugalmasan reagálni a felmerülő igényekre.

A szociális beavatkozásaival nem csupán valamilyen szükséglet kielégítésének hiányát kívánja pótolni, hanem az igénybevevők életformáját, magatartási szokásait is befolyásolja. Az intézmény megfelelő színvonalon látja el az önkormányzat szociális feladatait. Az ellátások zavartalan működtetéséhez az Önkormányzat Képviselő-testülete, mint fenntartó megfelelő forrásokat, a megfelelő szakembereket biztosít.

Fentiek alapján a Szociális Szolgáltató Központ az alábbiakban határozza meg legfőbb célkitűzéseit.

## **2. A Szociális Szolgáltató Központ célja, feladata**

### **❖ Szociális biztonság megteremtése, megőrzése**

A helyi demográfiai folyamatokból adódóan fel kell készülnünk arra, hogy egyre több időskorú szorul társadalmi segítségre. Lesznek olyanok is – növekvő számban –, akiknek a puszta megélhetését kell majd segíteni, mert az elmúlt évtizedekben nem szereztek a nyugdíjra [elég] jogosultságot (pl. nem volt bejelentett munkahelyük, nem fizettek utánuk járulékot, sikertelen kényszervállalkozók voltak). Az életkor várható növekedésével és az idős népesség belüli aránya emelkedésével párhuzamosan, valamint bizonyos tartósan kedvezőtlen népegészségügyi folyamatok miatt, egyre többen lesznek, akik hosszabb-rövidebb ideig ápolásra-gondozásra szorulnak.

Az Önkormányzat egy kiszámítható és rugalmas szolgáltatási rendszert működtet, illetve olyan környezetet kíván biztosítani, amelyben lehet tervezni és az időskorúak megfelelő módon, aktívan és tartalmasan tölthetik idős éveiket. Számít a jövedelem biztonsága, a szociális szolgáltatások megfelelő kapacitásban történő szervezése, amelyek lehetővé teszik az idős ember saját környezetében való ellátását.

A fogyatékossgal élő emberek élethosszon átívelő gondoskodást igényelnek, képességeiknek megfelelően különböző mértékben.

#### ❖ Esélyegyenlőség, a szolgáltatásokhoz való egyenlő hozzáférés biztosítása

A szociális ellátás középpontjában a segítségre szoruló polgár (szolgáltatást igénybevevő) áll. A szolgáltatást igénybevevő elidegeníthetetlen joga emberi méltóságának, állampolgári jogainak tiszteletben tartása, valamint a diszkriminációtól mentes szolgáltatás igénybevétele. Joga van továbbá a jogszerű, áttekinthető, nyilvános, sajátos élethelyzetét figyelembe vevő ellátásra.

A helyi Esélyegyenlőségi Program és a Szolgáltatástervezési Kon koncepció tartalmazza a kerületben élők élethelyzetének értékelését.

#### ❖ Egészségfejlesztés, egészségmegőrzés

Az időskori egészségmegőrzés alapvető elemei a szellemi és fizikai aktivitás megőrzése, az egészséges táplálkozás és a rendszeres orvosi ellenőrzésen való részvétel, a prevenció szemlélet erősítése, az egészségtudatos magatartás fejlesztése. A Szociális Szolgáltató Központ ezért rendszeresen szervez szűrővizsgálatokat.

Az egészségmegtartás feltételeinek biztosítása érdekében a korosztályi és az egyéni sajátosságokhoz igazodó sportolási lehetőségeket biztosítunk pl. úszás, torna, séta, sporteszközök használata

A mentális egészség megőrzése: az ellátottak körében mind nagyobb arányban találunk érintetteket. A tartós hangulati zavartól, depressziós állapottól szenvedők fogékonyabbak a különböző megbetegedésekre, ugyanakkor kevésbé képesek szociális helyzetük javítására. Szükség van a társas kapcsolati háló kiterjedtségének megőrzésére, továbbfejlesztésére az elmagányosodás csökkentése érdekében. Az egyedül maradó, társát elvesztő idősök lelki gondozására megfelelő programokat kell szervezni. Hangsúlyt kell helyezni a depresszió megelőzése érdekében az időskorra való felkészülésre, az idősök aktivizálására.

A fogyatékkal élők részére szervezett egészségügyi felvilágosító előadások, mentálhigiénés gondozás, gyógytorna szervezésénél figyelembe vesszük a gondozottak fogyatékoságának mértékét, formáját és az abból adódó speciális feladatokat, a prognózist, valamint az orvosi diagnózisból adódó egyéb sajátosságokat (pl. mozgáskorlátozottság, mozgáskoordinációs zavar)

#### ❖ Érdekvédelem

Az ellátást igénybe vevőt megilleti személyes adatainak védelme, valamint a magánéletével kapcsolatos titokvédelem.

A szolgáltató köteles biztosítani, hogy az ellátott egészségi állapotával, személyes körülményeivel, jövedelmi viszonyaival kapcsolatos információkról más ellátást igénybe vevő, valamint arra illetéktelen személy ne szerezhessen tudomást, különös figyelemmel az ellátást igénybe vevő szociális rászorultságának tényére.



## ❖ Civil szektor bevonása

A szociális gondoskodás területén az utóbbi években egyre jelentősebb szerep jutott a civil szektornak, egyházi, alapítványi és magán szervezeteknek. Kerületünkben az alábbi nem önkormányzati intézmények vesznek részt az ellátásban: Angyalföldért Egyesület, Mozgássérültek Egyesülete, Gyertyafény Keringő Klub, Kézfogás Kórus, Sárgarózsa Klub, Angyalföldi Szociális Egyesület, Helytörténeti Klub, Kulturális Divízió, Magyar Vöröskereszt XIII. kerületi Kirendeltsége, SKult13 Divízió Sport szakágazat, Frangepán utcai Református Egyházközség Mentálhigiénés Szolgálat.

### **Feladat**

A Szociális Szolgáltató Központ feladata, hogy a kötelező jogszabály előírásokon túl, olyan helyi szociális védelmet, szolgáltatást biztosítson, mely enyhíti az egyén (családja) élethelyzetét, melyet nagy valószínűséggel önmaga, vagy mások segítségével nem tud megoldani.

### **Szolgáltatásaink**

Étkeztetés

Házi segítségnyújtás,

Jelzőrendszeres házi segítségnyújtás,

Nappali ellátás – Idősek, hajléktalanok, fogyatékkal élők

### **3. Más intézményekkel történő együttműködés módja**

A Szociális Szolgáltató Központ, azzal, hogy a szolgáltatások területén a jelzőrendszert kiépítette és működteti megteremtette a helyi együttműködés formáját és keretét. A hatékony működést biztosítja a személyes kapcsolat kiépítése. Ezzel részben a különböző szakemberek a segítő tevékenység során a maguk területén ellátva feladataikat, egymással konzultálva, egymás munkáját megismerve, támogatva és azt kiegészítve dolgoznak a közös cél érdekében. A kialakult jelzőrendszer keretet ad a társadalmi szervezetek, egyházak és magánszemélyek részvételéhez is a megelőzésben.

Aktív kapcsolat és együttműködés alakult ki azokkal a helyi civil szervezetekkel, akik az ellátásban jelen vannak. Az együttműködés gyakorlati megvalósulásának formái: esetmegbeszélők, team-gyűlések, munkacsoport megbeszélések, írásos formában a problémajelző adatlap.

❖ Együttműködés az intézmény fenntartójával:

Az intézményfenntartóval való együttműködés többoldalú. Kiterjed a

- költségvetési, így pénzügyi és gazdasági tevékenységre, e tevékenység ellenőrzésére,
- szakmai feladatellátás nyomon követésére, ellenőrzésére,
- a szakmai program szerinti működésre stb.

❖ Együttműködés módszertani intézménnyel:

Az együttműködés során az intézmény:

- segítséget kap az ellátás megszervezésében, új módszerek bevezetésében,
- információt szolgáltat a tevékenységéről,
- szakmai tanácsot kérhet,
- közreműködik a módszertani intézmény által folytatott szakmai ellenőrzésekben.

❖ Együttműködés más hasonló alapellátással:

A más hasonló alapellátással való együttműködés során az intézmények kölcsönösen tájékoztatják egymást az általuk szerzett tapasztalatokról, az alkalmazott új módszerekről, eredményeikről stb.

❖ Együttműködés a Budapest Főv. XIII. Ker. ÖK. Gondozóházával

A jelzőrendszeres házi segítségnyújtás biztosítása érdekében együttműködési megállapodás született a Gondozóházzal ( Bp. XIII. Jakab J. u. 2-4. ), mely értelmében a Gondozóház fogadja a törzsmunkaidőn kívüli segélyhívásokat, megteszi a szükséges intézkedéseket, illetve a segélyhívásokról készült dokumentációt továbbítja az illetékes szakmai központnak.

❖ Együttműködés a Magyar Vöröskereszt Budapesti Szervezetével

A Magyar Vöröskereszt Budapesti Szervezete hajléktalanok részére meleg étkeztetést biztosít.

❖ Együttműködés a Magyar Vöröskereszt XIII. Kerületi Szervezetével

A Magyar Vöröskereszt XIII. Kerületi Szervezete a Bp. Főv. XIII. Ker. ÖK. Szociális Szolgáltató Központ Nappali melegedőjének ellátottjai részére ruhapótlási lehetőséget biztosít.

❖ Együttműködés a Budapest Főv. XIII. Ker. ÖK. Prevenációs Központjával

A Prevenációs Központ hajléktalanok részére jogi tanácsadást, pszichológust, munkahely keresési lehetőséget biztosít.

A Prevenációs Központtal kötött együttműködési megállapodás célja, hogy a XIII. Kerületben élő krízishelyzetbe került egyének és családok részére segítséget biztosítsunk a problémák megoldásában.

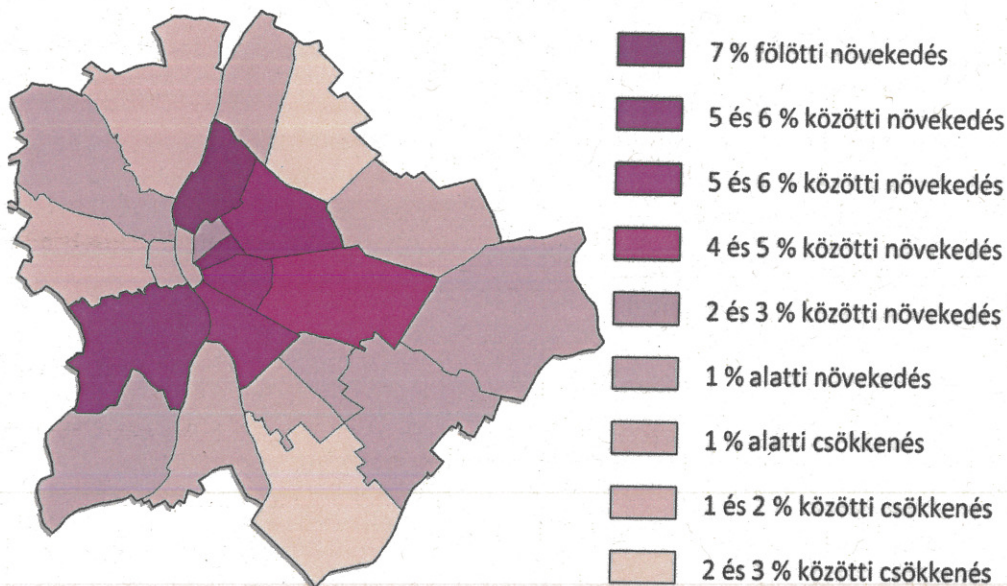
❖ Együttműködés a Diótörés Alapítvánnyal

A Diótörés alapítvány volt állami gondozottak részére nyújt segítséget szociális problémáik megoldásában, életminőségük javításában.

#### 4. Demográfiai mutatók Budapest Főváros XIII. Kerületében

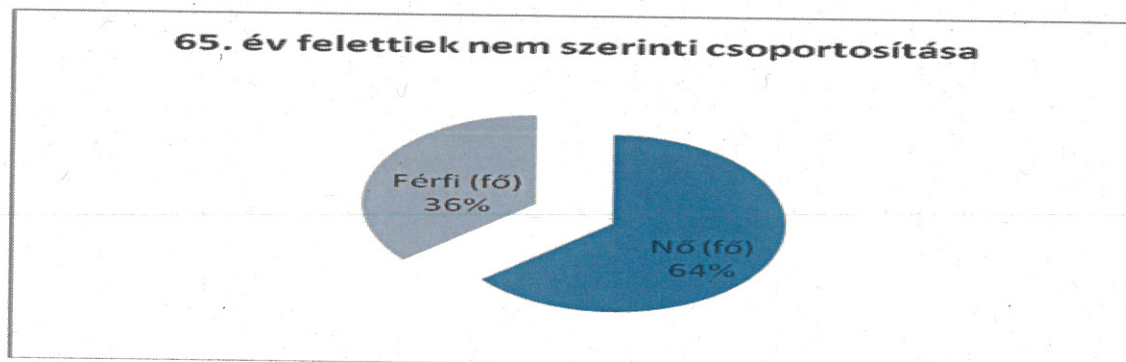
2012 óta a népesség számának folyamatos növekedése figyelhető meg. 2012-ben 110.000 fő, 2015-re közel 124.000 fő volt bejelentett lakóhellyel rendelkezők száma. A növekedés nem az itt élők természetes szaporodásának eredménye, sokkal inkább a migráció következménye.

Népesség számának változása 2012 és 2015 között Budapest kerületeiben

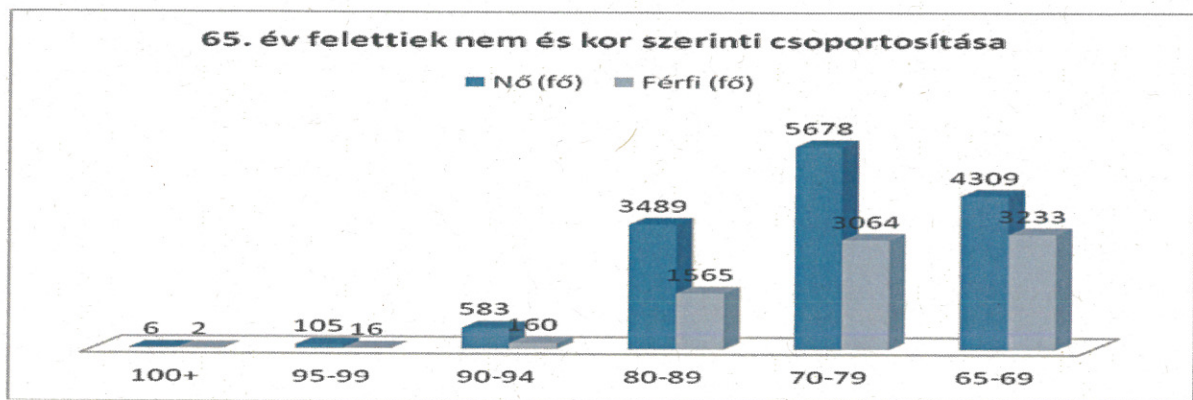


Forrás: Népesség- nyilvántartó csoport nyilvántartása

Ha a korcsoportokat vizsgáljuk jól látható, hogy a **60 éven felüli korosztály** száma továbbra is meghatározó. A nők aránya az aktív korúak esetében kezd emelkedni, az idősebbek esetében már a nők aránya meghatározó.



Forrás: Népesség- nyilvántartó csoport nyilvántartás



A 60 éves és idősebb népesség 60%-a nő, addig a 70 évesek és idősebbek között a nők aránya 65%. Jellemző az idősödés feminizációja a 71 éven felüliek 67%-a nő. Ma már egyre többen élik meg a századik életévüket kerületünkben is, évente számuk 8-10 fő.

A népszámlálás adatai szerint 577 ezer **fogyatékkal élő** ember volt Magyarországon, a népesség 5,7 százaléka. Egyes becslések és a nemzetközi tapasztalatok ezzel szemben azt mutatják, hogy a lakosság átlagosan 10 %-a él valamilyen fogyatékkal. A népesség fogyatéktípus szerinti megoszlása: mozgáskorlátozottak aránya 43,6%, látássérült 14,4%, értelmi fogyatékos 9,9%, hallássérült 10,5%, egyéb 21,6%. A fogyatékos népességben belül továbbra is a mozgássérültek a legnépesebb csoport. Jelentősen emelkedett az egyéb, pontosan meg nem határozott fogyatékosokban szenvedők aránya. A fogyatékos személyek demográfiai összetételére jellemző, hogy közöttük jelentősebb számban vannak időskorúak, mivel egy részük nem születéstől fogva sérült, hanem életkora előrehaladtával – betegség vagy baleset következtében – vált azzá. A fogyatékkal élők 17%-a születése óta él valamilyen fogyatékkal.

A fogyatékkal élő emberek és családjaik a legsérülékenyebb társadalmi csoportot alkotják. Feladatunk olyan környezet teremtése, működtetése, hogy egyenlő eséllyel érvényesülhessenek a mindennapi életük során a lakhatás és közlekedési eszközök használata, a szociális és egészségügyi ellátás, az iskoláztatási és munkalehetőségek, a kulturális társadalmi élet, és a sport és a szórakozás területén is. A célcsoport részére szervezett ellátásokat, szolgáltatásokat, az egyes intézkedéseket az egyéni szükségletek alapján tervezzük.

A fogyatékos személyek elszigeteltek a társadalomban, így családjaik is jobban elkülönülnek a környezetüktől, ami értelmi fogyatékosok esetén még jelentősebb. Tapasztalatok szerint jellemző a fogyatékos embert nevelő családok széthullása, zömében egyszülős családban élnek, másokkal együtt. Önálló életvitelre csak segítő gondoskodás mellett képesek.

Általában rossz, vagy kevésbé jó szociális körülmények között élnek. Jövedelmük emelt összegű családi pótlékból, fogyatékosági támogatásból, rehabilitációs járadékból, vagy rokkantsági nyugdíjból áll. Kevés munkavállaló van közöttük. Tapasztalataink szerint elhelyezkedésük során számos akadállyal kell megküzdeni. A munkáltató előítélete mellett a közlekedés eszközök használata is nehezíti helyzetüket.

A **hajléktalanok** demográfiai sajátossága, hogy döntő többségük 40- és 50 év közötti korosztályba tartozik és több mint 50 %-uk állami gondozásból került ki. Az aktív korú személyek aránya a szolgáltatást igénybevevő hajléktalanok körében egyre magasabb.

Az iskolai végzettség tekintetében nagyon kedvező, hogy az ellátást igénylők között alig van olyan személy, aki nem rendelkezik nyolc általános iskolai végzettséggel. Kedvező a szakmunkásvégzettséggel rendelkezők aránya 50%, és további 12%-nak van tanfolyami végzettsége.

A szakmunkások kedvező aránya ellenére nehéz a munkaerő-piaci integráció, mert gyakran nem „piacképes” a szakmai végzettségük. Személyes társas kapcsolataik nincsenek vagy nagyon beszűkültek, 75% elvált vagy nőtlen, 10% körül vannak, akik élettársi kapcsolatban élőnek vallják magukat. A többség semmilyen családi kapcsolatot (szülő, testvér, gyermek) nem tart.

A Nappali Melegedőn olyan hajléktalan személyek jelentkeznek, akik már évek óta nem rendelkeznek lakhatási lehetőséggel, napjaikat (az éjszakákat is) közterületen vagy szállón töltötték. Egészségi, fizikális, mentális állapotuk megromlott, nehezen alkalmazkodnak kötöttségekhez. A szolgáltatást igénybevevők között megjelennek a krízishelyzetben jelentkezők, akik elveszítették lakhatásukat, de munkahelyük van, és rendszeresen járnak dolgozni.

#### **4.1. Ellátási szükségletek**

A demográfiai jellemzők hatással vannak az egyes ellátó rendszerekre. Az előregedés hátterében a születéskor várható életkor jelentős mértékű növekedése is meghúzódik. Ez a tény az egészségügyi rendszerre és a szociális ellátásokra is jelentős hatást gyakorol.

A hátrányos helyzet nem csak az alacsony jövedelemmel és rossz fizikai életkörülményekkel mérhető, hanem fontos szerepet kap az életkor és az egészségi állapot is, lakhatási és családi helyzet, szociális és mentális probléma. A demográfiai adatainkból látható, hogy a lakosság előregedése szinte megállíthatatlan folyamat.

A helyzetelemzés adatai és az egyes ágazatok szakembereinek tapasztalatai alapján a szolgáltatás célcsoportjait az alábbiakban határoztuk meg:

- a lakhatásukban veszélyeztetettek, hajléktalanok
- a szociális vagy egészségi állapotuk miatt segítségre szoruló idős korúak,
- a mentálhigiénés támogatásra szoruló személyek,
- a tartósan egészségkárosodott és a fogyatékkal élő személyek (és családjaik),
- a foglalkoztatáspolitikai szempontjából hátrányos helyzetűek

A hátrányos helyzet enyhítésén túl az idősök életszínvonalának javítása az „aktív öregedési politika” egyes területeinek erősítését igényli. Ide sorolható

- az élethosszig tartó tanulás,
- a nyugdíjazás utáni aktivitás,
- a kapacitást növelő és egészségmegtartó tevékenységekben való részvétel

## **5. Szolgáltatások**

### **5.1. Étkeztetés**

#### **5.1.1. A szolgáltatás célja, feladata**

##### **A szolgáltatás célja**

A XIII. Kerületben élő szociálisan rászorult személyek részére napi egyszeri meleg ebédet biztosítani.

##### **Feladat**

A fent megjelölt ellátottak részére biztosítja az étel

- kiszolgálásával egyidejű helyben fogyasztását,
- elvitelének lehetővé tételét,
- lakásra szállítását.

#### **5.1.2. A megvalósítandó program konkrét bemutatása, létrejövő kapacitások, a feladatellátás szakmai tartalma, módja, a biztosított szolgáltatások formái, köre, rendszeressége**

##### **A megvalósítandó program konkrét bemutatása**

A lakosság körében igény van szociális étkeztetésre, mivel jelentős a száma azoknak a szociálisan rászoruló személyeknek, akik a napi legalább egyszeri meleg étkezést önmaguk, illetve önmaguk és eltartottjaik részére tartósan vagy átmeneti jelleggel nem képesek biztosítani.

##### **Létrejövő kapacitások**

A szolgáltatási program megvalósulásával 1200-1500 szociálisan rászoruló személyt tudunk folyamatosan ellátni. A szolgáltatást 10 telephelyen biztosítjuk

- Évgyűrűk Idősek Klubja, Jász u. 130.
- Derús Szívek Idősek Klubja, Gyermek tér 1.
- Derús Alkony Idősek Klubja, Újpalotai út 14.
- Reménysugár Idősek Klubja, Kassák Lajos u. 38.
- Indián Nyár Idősek Klubja, Pap Károly u. 22/c.
- Nostalgia ház Idősek Klubja, Zsinór u. 14.
- Napfény Idősek Klubja, Visegrádi u. 96/b.
- Őszikék Idősek Klubja, Kárpát u. 23-25.
- Ezüst Kor Idősek Klubja, Szabolcs u. 12-14.
- Klub Kávézó Idősek Klubja, Szent István Krt. 8.

## **A feladatellátás szakmai tartalma, módja, a biztosított szolgáltatások formái, köre, rendszeressége**

Az étkezés az igénybevevők szükségleteinek megfelelően szervezzük meg:

- az étel kiszolgálásával és az Idősek klubjában történő egyidejű helyben fogyasztással,
- az étel elvitelével,
- a lakásra szállításával.

### Az étkezés formái

- normál
- diéta ( orvosi javaslat szerint )

Ügyelni kell a szakszerű tárolásra, szállításra és arra, hogy a kiszállítás 2 órán belül történjen meg.

Az étel helyben fogyasztására az igénybevevő lakóhelyéhez legközelebbi Idősek Klubban kerül sor, ahol kézmosási lehetőséget, a nemenkénti elkülönített illemhelyet, evőeszközt és étkezészetet biztosítunk.

Az intézmény a Vízművek Étterem Kft-vel kötött szolgáltatási szerződés alapján biztosítja a normál és a diétás étkezést. 2013. január 01-től azon igénybevevők részére akik, lakásra szállítva kapják meg az ebédet, részükre az intézményi gépjármű közvetlenül a főzőkonyháról szállít.

A nappali ellátást nyújtó intézményekbe a beszállító gépjárműve szállítja ki az ételt. Minden intézményben melegítő konyha van kialakítva, amelyek teljes mértékben megfelelnek a HACCP szabályainak. Meleg étkeztetésre heti öt alkalommal – munkanapokon kerül sor, indokolt igény esetében – munkaszüneti és ünnepnapokon – hétnapos étkeztetést is biztosítjuk.

A hajléktalanok meleg étkeztetését ellátási szerződés keretében a Magyar Vöröskereszt Budapesti Szervezete által működtetett Népkonyhával valósítjuk meg. Ez alól kivétel az a hajléktalan igénybevevő, aki orvosi igazolás és a szükséglet felmérés eredménye alapján rászorult a meleg étkeztetésre. Ennek helyszíne a Bp. XIII. Huba.u.5.szám alatti konyha. Az étkeztetésről jogszabályban meghatározott igénybevételi naplót vezetünk.

### Feladatellátás rendszeressége:

Megállapodás szerint, kivétel népkonyha



### 5.1.3. Az ellátandó célcsoport jellemzői

Az étkezés keretében azoknak a XIII. Kerületi szociálisan rászorultaknak biztosítunk legalább napi egyszeri meleg étkezéséről való gondoskodás, akik azt önmaguk, illetve eltartottaik részére tartósan vagy átmeneti jelleggel nem képesek biztosítani, különösen

- koruk,
- egészségügyi állapotuk,
- fogyatékoságuk, pszichiátriai betegségük,
- szenvedélybetegségük, vagy
- hajléktalanságuk miatt.

### 5.1.4. Az ellátás igénybevételének módja

Az igénybevétel részletes szabályait az önkormányzat rendelete tartalmazza.

Az étkeztetés igénybevétele önkéntes, az ellátást igénylő, illetve törvényes képviselője kérésére, indítványára történik.

A szociális ellátás iránti kérelemről a szociális indokoltság vizsgálata után az intézményvezető által átruházott hatáskörben a szolgáltatást vezető dönt.

Szociálisan rászorult az a

- 62 év alatti személy

Aki nyugdíjszerű ellátásban, fogyatékosági támogatásban részesül, vagy Aki mozgásban korlátozott, krónikus vagy akut megbetegedése, fogyatékosága miatt önmaga ellátására részben vagy teljesen nem tud gondoskodni és nincs olyan hozzátartozója, aki ellátásról gondoskodna

- 62 év feletti személy

Akinek a szükségletfelmérése során megállapítható, hogy egészségi állapota indokolja és háziorvos, szakorvos javasolja.

## **5.2. Házi segítségnyújtás**

### **5.2.1. A szolgáltatás célja, feladata**

#### **A szolgáltatás célja**

Gondoskodni

- azokról az időskorú személyekről, akik otthonukban önmaguk ellátására saját erőből nem képesek és róluk nem gondoskodnak,
- azokról a pszichiátriai betegekről, fogyatékos személyekről, valamint szenvedélybetegekről, akik állapotukból adódóan az önálló életvitellel kapcsolatos feladataik ellátásában segítséget igényelnek,
- azokról az egészségi állapotuk miatt rászoruló személyekről, akik ezt az ellátási formát igénylik,
- azokról a személyekről, akik a rehabilitációt követően a saját lakókörnyezetükbe történő visszailleszkedés céljából támogatást igényelnek önálló életvitelük fenntartásához

Segítséget nyújtunk ahhoz, hogy az ellátást igénybe vevő fizikai, mentális, szociális szükséglete

- saját környezetében,
- életkorának, élethelyzetének és egészségi állapotának megfelelően,
- meglévő képességeinek fenntartásával, felhasználásával, fejlesztésével

biztosított legyen.

#### **Feladat**

- az alapvető gondozási, ápolási feladatok elvégzése,
- az önálló életvitel fenntartásában, az ellátott és lakókörnyezete higiéniai körülményeinek megtartásában való közreműködés,
- a veszélyhelyzetek kialakulásának megelőzésében, illetve azok elhárításában való segítségnyújtás.

## **5.2.2. A megvalósítandó program konkrét bemutatása, létrejövő kapacitások, a feladatellátás szakmai tartalma, módja, a biztosított szolgáltatások formái, köre, rendszeressége**

### **A megvalósítandó program konkrét bemutatása**

A megvalósítandó program illeszkedik a szolgáltatástervezési koncepcióba, az ott kitűzött célok megvalósítását szolgálja.

A kerületben élő időskorú személyek, pszichiátriai betegek, fogyatékos személyek, szenvedélybetegek, illetve egészségi állapotuk miatt rászoruló személyek száma indokolja a házi segítségnyújtás szolgáltatás létrehozását és működtetését.

A lakosság körében igény van az alapellátást nyújtó házi segítségnyújtásra, mivel jelentős a száma azoknak a rászoruló személyeknek, akik életvitelük önállóságának megőrzése mellett a lakáson belüli speciális segítségnyújtást igényelnek.

### **Létrejövő kapacitások**

A Szociális Szolgáltató központ 500 rászoruló személyt tud folyamatosan ellátni.

A szolgáltatás 2 telephely biztosítja:

I. sz. Gondozási Központ  
1131 Budapest Jász utca 130.

Ellátható személyek száma: 225 fő

II. sz. Gondozási Központ  
1133 Budapest Visegrádi utca 96/B.

Ellátható személyek száma: 275 fő

### **A feladatellátás szakmai tartalma, módja, a biztosított szolgáltatások formái, köre, rendszeressége**

A házi segítségnyújtásban részesülő személyre vonatkozóan egyéni gondozási tervet kell készíteni.

Az egyéni gondozási tervben meg kell határozni

- az ellátott személy fizikai, mentális állapotának helyzetét,
- az állapotjavulás, illetve megőrzés érdekében szükséges, illetve javasolt feladatokat, azok időbeli ütemezését,
- az ellátott részére történő segítségnyújtás egyéb elemeit.

Az ellátásban részesülő személlyel közvetlenül foglalkozó szakember folyamatosan figyelemmel kíséri és elősegíti az egyéni gondozási tervben meghatározottak érvényesülését. Az egyéni gondozási tervet készítő személy évente - jelentős állapotváltozás esetén annak bekövetkeztekor - átfogóan értékeli az elért eredményeket, és ennek figyelembevételével módosítja az egyéni gondozási tervet.

### **A házi segítségnyújtás tevékenységei és résztevékenységei**

#### **Szociális segítség keretében:**

##### 1. A lakókörnyezeti higiénia megtartásában való közreműködés körében:

*A feladatellátás tartalma:*

- takarítás a lakás életvitelszerűen használt helyiségeiben (hálószobában, fürdőszobában, konyhában és illemhelyiségben)

- mosás
- vasalás

*A feladatellátás módja:*

Az ellátás módja a feladatellátás tartalmától függ.

*A feladatellátás rendszeressége:*

A feladatellátás történhet:

- rendszeresen és
- esetenként.

##### 2. A háztartási tevékenységben való közreműködés körében:

*A feladatellátás tartalma:*

- bevásárlás (személyes szükséglet mértékében)
- segítségnyújtás ételkészítésben és az étkezés előkészítésében
- mosogatás
- ruhajavítás
- közkútról, fűrkútról vízfordás
- tüzelő behordása kályhához, egyedi fűtés beindítása (kivéve, ha ez a tevékenység egyéb szakmai kompetenciát igényel)
- télen hó eltakarítás és síkosság-mentesítés a lakás bejárata előtt
- kísérés

*A feladatellátás módja:*

Az ellátás módja a feladatellátás tartalmától függ.

*A feladatellátás rendszeressége:*

A feladatellátás történhet:

- rendszeresen és
- esetenként.

3. Segítségnyújtás veszélyhelyzet kialakulásának megelőzésében és a kialakult veszélyhelyzet elhárításában
4. Szükség esetén a bentlakásos szociális intézménybe történő beköltözés segítése

### **Személyi gondozás keretében:**

1. Az ellátást igénybe vevővel segítő kapcsolat kialakítása és fenntartása körében:

*A feladatellátás tartalma*

- információnyújtás, tanácsadás és mentális támogatás
- családdal, ismerősökkel való kapcsolattartás segítése
- az egészség megőrzésére irányuló aktív szabadidős tevékenységben való közreműködés
- ügyintézés az ellátott érdekeinek védelmében

*A feladatellátás módja:*

Az ellátás módja a feladatellátás tartalmától függ.

*A feladatellátás rendszeressége:*

A feladatellátás történhet:

- rendszeresen és
- esetenként.

### **2. Gondozási és ápolási feladatok körében:**

*A feladatellátás tartalma*

- mosdatás
- fürdetés
- öltöztetés
- ágyazás, ágyneműcsere
- inkontinens beteg ellátása, testfelület tisztítása, kezelése
- haj, arcszőrzet ápolás
- száj, fog és protézis ápolás
- körömápolás, bőrápolás

- folyadékpótlás, étkeztetés (segédeszköz nélkül)
- mozgatás ágyban
- decubitus megelőzés
- felületi sebkezelés
- sztómazsák cseréje
- gyógyszer kiváltása
- gyógyszer adagolása, gyógyszerelés monitorozása
- vérnyomás és vércukor mérése
- hely- és helyzetváltoztatás segítése lakáson belül és kívül
- kényelmi és gyógyászati segédeszközök beszerzésében való közreműködés,
- kényelmi és gyógyászati segédeszközök használatának betanítása, karbantartásában való segítségnyújtás
- a háziorvos írásos rendelésén alapuló terápia követése (a tevékenység elvégzéséhez való kompetencia határáig)

*A feladatellátás módja:*

Az ellátás módja a feladatellátás tartalmától függ.

*A feladatellátás rendszeressége:*

A feladatellátás történhet:

- rendszeresen és
- esetenként.

### **5.2.3. Az ellátandó célcsoport jellemzői**

A Bp. Főv. XIII. Kerületében élő, állapotukból adódóan önmaguk ellátására segítséggel képes személyek. ( Idős, beteg, fogyatékos)

#### **5.2.4. Az ellátás igénybevételének módja**

Az igénybevétel részletes szabályait az önkormányzat rendelete tartalmazza.

Az házi segítségnyújtás igénybevétele önkéntes, az ellátást igénylő, illetve törvényes képviselője kérésére, indítványára történik. A vezető gondozó elutasító döntés esetén értesíti az ellátást igénylőt, illetve törvényes képviselőjét, mivel csak így biztosítható a döntés elleni jogorvoslat.

Házi segítségnyújtás igénybevételét megelőzően vizsgálni kell a gondozási szükségletet. A házi segítségnyújtást a megállapított napi gondozási szükségletnek megfelelő időtartamban, de legfeljebb napi 4 órában kell nyújtani.

### **5.3. Jelzőrendszeres házi segítségnyújtás**

#### **5.3.1. A szolgáltatás célja, feladata**

##### **A szolgáltatás célja**

A saját otthonukban élő, egészségi állapotuk és szociális helyzetük miatt rászoruló, a segélyhívó készülék megfelelő használatára képes időskorú vagy fogyatékos személyek, illetve pszichiátriai betegek részére az önálló életvitelük fenntartása mellett felmerülő krízishelyzetek elhárítása.

##### **Feladat**

Biztosítani

- az ellátott személy segélyhívása esetén az ügyeletes gondozó helyszínen történő haladéktalan megjelenését,
- a segélyhívás okául szolgáló probléma megoldása érdekében szükséges azonnali intézkedések megtételét,
- szükség esetén további egészségügyi vagy szociális ellátás kezdeményezését.

#### **5.3.2. A megvalósítandó program konkrét bemutatása, létrejövő kapacitások, a feladatellátás szakmai tartalma, módja, a biztosított szolgáltatások formái, köre, rendszeressége**

##### **A megvalósítandó program konkrét bemutatása**

A megvalósítandó program illeszkedik a szolgáltatástervezési koncepcióba, az ott kitűzött célok megvalósítását szolgálja.

A XIII. Kerületben élő egészségi állapotuk és szociális helyzetük miatt rászoruló személyek száma indokolta a jelzőrendszeres házi segítségnyújtás létrehozását és működtetését.

A lakosság körében igény van az alapellátást nyújtó jelzőrendszeres házi segítségnyújtásra, mivel jelentős a száma azoknak a rászoruló személyeknek, akik az önálló életvitelük fenntartása mellett felmerülő krízishelyzetek elhárítására segítséget igényelnek.

##### **Létrejövő kapacitások**

A Szociális Szolgáltató Központ 240 személy részére tudja a szolgáltatást biztosítani.

A szolgáltatás 2 telephely biztosítja:

*I. sz. Gondozási Központ*

Kihelyezhető jelzőkészülékek száma: 120 db

1131 Budapest Jász utca 130.

*II. sz. Gondozási Központ*

Kihelyezhető jelzőkészülékek száma: 120 db

1133 Budapest Visegrádi utca 96/B.



## **A feladatellátás szakmai tartalma, módja, a biztosított szolgáltatások formái, köre, rendszeressége**

*A feladatellátás tartalma, módja:*

A feladatellátáshoz biztosításra kerülnek:

- a műszaki rendszerek, valamint
- szakmai központ.

*A műszaki rendszer:*

A segítségnyújtás működtetéséhez biztosításra kerül a megfelelő műszaki rendszer, így:

- az ellátottnál elhelyezett segélyhívó készülék,
- a jelzést továbbító berendezés,
- a jelzés fogadására alkalmas vevő berendezés,
- az ügyeleti személyi számítógép ügyviteli szoftverrel.

*A gondozók eszközei:*

A segítségnyújtás működtetése céljából biztosításra kerülnek

- a dolgozó saját felszerelése, így: a mobiltelefon, készenléti táska,
- a helyszínre jutáshoz szükséges feltételek (személygépkocsi, egyéb jármű stb.)

A Diszpécser Központ feladata, hogy beszerelje a jelzőkészüléket az igénybevevő lakásában, annak működését elmagyarázza és bemutassa.

Szakmai központot törzs munkaidőben az I. sz. Gondozási Központ, illetve II. sz. Gondozási Központ, törzs munkaidő után, munkaszüneti nap, ünnepnap a Gondozóház látja el.

A gondozó részére, mint felszerelést mobiltelefont, készenléti táskát, továbbá a gyors helyszínre érkezéshez szükséges feltételeket biztosítjuk.

A segélyhívásokat fogadó diszpécserközpontot – bérleti keretszerződés keretében – a Body Guard Kft., valamint a SOS Központ Kft. üzemelteti, az ellátottnál elhelyezett személyi riasztóberendezést, átjátszó berendezést, a jelzés fogadására alkalmas vevőberendezést, személyhívó központot, továbbá ügyeleti személyi számítógépet ügyeleti szoftverrel. A diszpécserközpont folyamatos működése és elérhetősége biztosított. A diszpécserközpont segélyhívás esetén - a segítséget kérő nevének, címének és az egyéb rendelkezésre álló információknak a közlésével - értesíti a készenlétkben levő szakmai központot.

A rendszer műszaki adatai – Az intézmény vegyes rendszert működtet.

1. Alkalmazott műszaki rendszer típusa: Body Guard Távfelügyeleti Rendszer

Adatátvitel módja: telefonvonalas

Segélyhívó készülékek üzemeltetés módja: Bérelt

Diszpécserközpont üzemeltetésének módja: Vásárolt szolgáltatás

2. Alkalmazott műszaki rendszer típusa: SOS Központ

Adatátvitel módja: mobil ( SIM kártyás)

Segélyhívó készülékek üzemeltetés módja: Bérelt

Diszpécserközpont üzemeltetésének módja: Vásárolt szolgáltatás

### **Segítségnyújtás**

*A feladatellátás tartalma, módja:*

A jelzőrendszer aktiválásával a diszpécserközpontos értesíti a készenlétben lévő szakmai központot a veszélyhelyzet ellátásának szükségességéről. A gondozó felhívja az ellátottat, megbeszélnek a problémát és szükség szerint intézkedik.( pl. mentő, hozzátartozó értesítése) , illetve a helyszínre indul. Amennyiben az ellátott nem veszi fel a telefont, a gondozó azonnal a helyszínre siet.

A kikerkező gondozó a következő feladatokat láthatja el:

- vészhelyzet esetén a megfelelő szakember értesítése,
- elsősegély nyújtása,
- ápolási, gondozási feladatok ellátása,
- személyi és lakókörnyezeti higiénia ellátásával kapcsolatos feladatok,
- közreműködés a háztartás vitelében.

*A feladatellátás módja:*

Az ellátás módja a feladatellátás tartalmától függ.

*A feladatellátás rendszeressége:*

Egyéni szükséglet szerint.

## A segítségnyújtás folyamatának leírása

Jelzés esetén a diszpécserközpontos értesíti a készenlétben lévő szakmai központot megadja a segélykérő

- nevét, címét, egyéb információt

A gondozónak 30 percen belül meg kell jelennie segélykérő lakásán. A gondozó a segélyhívás okául szolgáló probléma megoldása érdekében megteszi a szükséges azonnali intézkedéseket. Pl.: elsősegély nyújtása, ápolási feladatok ellátása, orvos hívása stb. A segélyhívó készüléken visszaigazol a központ felé, nyugtázza a hívást. A gondozó a probléma megoldása után felveszi a segélyhívási jegyzőkönyvet. A segélyhívási jegyzőkönyvet átadja a vezetőnek.

A vezető gondozó vezeti a *Havi segélyhívási kimutatást és a Személyenkénti havi összesítőt*.

A szociális gondozók végzik, akik havonta egyszer a próbariasztást végezzék az ellátottaknál.

A Body Guard Hungary Kft. szakemberei a szerződésben meghatározottak szerint végzik a jelzőkészülékek karbantartását, javítását, cseréjét.

### A jelzőrendszeres házi segítségnyújtás

*segélynyújtás – a segélyhívástól a krízishelyzet megoldásáig tartó- folyamatának leírása*

Dokumentum	Folyamatábra	Felelős
Telefon		Diszpécser Központ
Segélyhívási jegyzőkönyv		- Vezető gondozó - Szociális ügyintéző
Telefon		- Vezető gondozó - Szociális ügyintéző
Segélyhívási jegyzőkönyv		- Szociális gondozó
Telefon		- Szociális gondozó - Diszpécser Szolgálat
Segélyhívási jegyzőkönyv		- Szociális gondozó
Telefon, Segélyhívási jegyzőkönyv		Szociális gondozó
Telefon		- Szociális gondozó - Diszpécser Szolgálat - Vezető Gondozó
Segélyhívási jegyzőkönyv		- Szociális gondozó - Vezető gondozó

*A Body Guard és SOS Központ Távfelügyeleti rendszer műszaki leírása a Szakmai Program 9. sz. mellékletében található.*

### **5.3.3. Az ellátandó célcsoport jellemzői**

A Bp. Föv. XIII. Kerületében egyedül élő, 65 év feletti fogyatékos vagy pszichiátriai betegek.

### **5.3.4. Az ellátás igénybevételének módja**

Az igénybevétel részletes szabályait az önkormányzat rendelete tartalmazza.

Az jelzőrendszeres házi segítségnyújtás igénybevétele önkéntes, az ellátást igénylő, illetve törvényes képviselője kérésére, indítványára történik. A vezető gondozó elutasító döntés esetén értesíti az ellátást igénylőt, illetve törvényes képviselőjét, mivel csak így biztosítható a döntés elleni jogorvoslat.

Szociálisan rászorult:

- egyedül élő 65 év feletti személy
- egyedül élő súlyosan fogyatékos vagy pszichiátriai beteg személy, vagy
- a kétszemélyes háztartásban élő 65 év feletti, illetve súlyosan fogyatékos vagy pszichiátriai beteg személy, ha egészségi állapota indokolja a szolgáltatás folyamatos biztosítását.

## 5.4. Nappali ellátás

### 5.4.1. A szolgáltatás célja, feladata

#### A szolgáltatás célja

A nappali ellátás célja:

- a) a hajléktalan személyek, és
- b) elsősorban a saját otthonukban élő
  - a tizennyolcadik életévüket betöltött, egészségi állapotuk vagy idős koruk miatt szociális és mentális támogatásra szoruló, önmaguk ellátására részben képes személyek,
  - a tizennyolcadik életévüket betöltött, fekvőbeteg-gyógyintézeti kezelést nem igénylő pszichiátriai betegek, illetve szenvedélybetegek napközbeni ellátása.
- c) harmadik életévüket betöltött, önkiszolgálásra részben képes, vagy önellátásra nem képes, de felügyeletre szoruló fogyatékos, illetve autista személyek részére biztosít lehetőséget a napközbeni tartózkodásra, társas kapcsolatokra, valamint az alapvető higiéniai szükségleteik kielégítésére, továbbá igény szerint megszervezi az ellátottak – ide nem értve az idős személyeket- napközbeni étkeztetését.

#### Feladat

A nappali ellátás feladata:

- a napközbeni tartózkodás biztosítása,
- a társas kapcsolatok kialakításának és fenntartásának biztosítása,
- az alapvető higiéniai szükségletek, így
  - a személyes tisztálkodás biztosítása, illetve
  - a személyes ruházat tisztításának biztosítása,
- igény szerint az ellátottak napközbeni étkeztetésének megszervezése,
- szolgáltatások nyújtása:
  - szabadidős programok szervezése,
  - szükség szerint az egészségügyi alapellátás megszervezése, a szakellátáshoz jutás segítése,
  - hivatalos ügyek intézésének segítése,
  - munkavégzés lehetőségének megszervezése,
  - életvitelre vonatkozó tanácsadás, életvezetés segítése,
  - speciális önszerveződő csoportok támogatása, működésének, szervezésének segítése.

#### **5.4.1.1. A megvalósítandó program konkrét bemutatása, létrejövő kapacitások, a feladatellátás szakmai tartalma, módja, a biztosított szolgáltatások formái, köre, rendszeressége**

##### **A megvalósítandó program konkrét bemutatása**

A megvalósítandó program illeszkedik a szolgáltatástervezési koncepcióba, az ott kitűzött célok megvalósítását szolgálja.

A XIII. Kerületben élő hajléktalan személyek, illetve saját lakókörnyezetükben élő idős személyek, pszichiátriai és szenvedélybetegek, fogyatékos és autista személyek, valamint demens betegek száma indokolta a nappali ellátás létrehozását és működtetését.

A lakosság körében igény van az alapellátást nyújtó nappali ellátásra, mivel jelentős a száma azoknak a személyeknek, akik önellátásra részben képesek.

#### **5.4.2. Idősek nappali ellátása**

##### **5.4.2.1. Létrejövő kapacitások**

A Szociális Szolgáltató Központ 1010 fő részére biztosítja idősek nappali ellátását 10 telephelyen.

- Évgyűrűk Idősek Klubja, Jász u. 130.  
Férőhely: 80 fő
- Derús Szívek Idősek Klubja, Gyermek tér 1.  
Férőhely: 80 fő
- Derús Alkony Idősek Klubja, Újpalotai út 14.  
Férőhely: 80 fő
- Reménysugár Idősek Klubja, Kassák Lajos u. 38.  
Férőhely: 80 fő
- Indián Nyár Idősek Klubja, Pap Károly u. 22/c.  
Férőhely: 80 fő
- Nosztalgia ház Idősek Klubja, Zsinór u. 14.  
Férőhely: 130 fő
- Napfény Idősek Klubja, Visegrádi u. 96/b.  
Férőhely: 120 fő
- Ószikék Idősek Klubja, Kárpát u.22-23.  
Férőhely: 150 fő
- Ezüst Kor Idősek Klubja, Szabolcs u. 12-14.  
Férőhely: 120 fő
- Klub Kávézó Idősek Klubja, Szent István krt. 8., Tatra u. 5/b.  
Férőhely: 90 fő

#### **5.4.2.2. A feladatellátás szakmai tartalma, módja, a biztosított szolgáltatások formái, köre, rendszeressége**

##### Napközbeni tartózkodás biztosítása

###### *A feladatellátás tartalma:*

Az ellátottak részére a napközbeni tartózkodásra nyújt lehetőséget

###### *A feladatellátás módja:*

Az ellátás módja az ellátott szükségleteihez igazodó ellátás.

###### *A feladatellátás rendszeressége:*

A feladatellátás történhet:

- rendszeresen és
- esetenként.

##### Társas kapcsolatok kialakításának és fenntartásának biztosítása

###### *A feladatellátás tartalma:*

Biztosítja az ellátottak számára a társalgási lehetőséget, a társas kapcsolatok fenntartása érdekében programokat szervez.

###### *A feladatellátás módja:*

Az ellátást igénybe vevő korának, egészségi állapotának, képességeinek és egyéni adottságainak figyelembevételével szervezi

- az aktivitást segítő fizikai tevékenységeket (séta, sporttevékenység),
- a szellemi és szórakoztató tevékenységeket (pl. előadások, olvasás, felolvasás, rádióhallgatás, tévézés, kártya- és társasjátékok, vetélkedők, zenehallgatás stb.),
- a kulturális tevékenységeket (pl. rendezvények, ünnepek, névnapok, színház-, mozi-, múzeumlátogatások, kirándulások, kiállítások stb.).

###### *A feladatellátás rendszeressége:*

A feladat ellátása az adott helyzettől függően történhet:

- rendszeresen és
- esetenként.

##### Alapvető higiéniai szükségletek kielégítése

###### *A feladatellátás tartalma:*

A személyes tisztálkodás

Biztosítja az ellátottak számára a személyes higiénia fenntartásához a megfelelő helyiségeket és eszközöket, illetve szükség esetén segítséget nyújt az ellátottak részére a higiéniai feladatok ellátásában.

A személyes ruházat tisztítása



Biztosítja az ellátottak számára a személyes ruházat tisztításához a megfelelő helyiségeket és eszközöket, illetve szükség esetén segítséget nyújt az ellátottak részére a tisztítási feladatok ellátásában.

*A feladatellátás módja:*

Megfelelő tiszta helyiségek biztosítása, tiszta törülközők és tisztálkodási szerekkel, illetve mosószerekkel való ellátás. A rászoruló ellátottaknak személyes segítség a tisztálkodási feladatok, illetve a ruházat tisztításának feladatai ellátásában.

*A feladatellátás rendszeressége:*

A feladat ellátása az adott helyzettől függően történhet:

- rendszeresen és esetenként

Étkeztetés

*A feladatellátás tartalma:*

Biztosítja az étel melegítésére, tálalására és elfogyasztására alkalmas helyiséget. Az étkezést az ellátottak életkori sajátosságainak, valamint az egészséges táplálkozás követelményeinek megfelelően nyújtja - a szociális étkeztetésre vonatkozó szabályok figyelembevételével. Az ellátottak étkeztetése az ellátott igénye szerint történik.

*A feladatellátás formái:* - normál

- diéta ( orvosi javaslat alapján)

*A feladatellátás módja:*

A feladatellátás az alábbiak szerint történik:

- az étel melegítésére, tálalására és elfogyasztására alkalmas helyiség biztosításával,
- az Intézmény étkezőjében történő felszolgálással, a rászoruló személyek részére történő segítségnyújtással.

Az étkezések időpontja: Házirend alapján

*Az ellátottak köre:* szolgáltatást igénybevevők

## Szabadidős programok szervezése

### *A feladatellátás tartalma, rendszeressége:*

Az ellátottak részére koruknak, egészségi állapotuknak, képességeiknek és egyéni adottságaiknak megfelelően különböző szabadidős programokat szervez.

### *A feladatellátás formái:*

Az ellátást igénybe vevő korának, egészségi állapotának, képességeinek és egyéni adottságainak figyelembevételével szükséges szervezni

- az aktivitást segítő fizikai tevékenységeket (séta, sporttevékenység, gyógytorna stb.),
- a szellemi és szórakoztató tevékenységeket (pl. előadások, olvasás, felolvasás, rádióhallgatás, tévézés, kártya- és társasjátékok, vetélkedők, zenehallgatás stb.),
- a kulturális tevékenységeket (pl. rendezvények, ünnepek, névnapok, színház-, mozi-, múzeumlátogatások, kirándulások, kiállítások stb.).

*Az ellátottak köre:* Szolgáltatást igénybevevők

## Egészségügyi alapellátás megszervezése és szakorvosi ellátáshoz való hozzájutás segítése

### *A feladatellátás tartalma, rendszeressége:*

Az Intézmény biztosítja az ellátást igénybe vevők egészségügyi alapellátását. Az egészségügyi ellátás keretében gondoskodik az igénybe vevő:

- egészségmegőrzését szolgáló felvilágosításról,
- rendszeres orvosi felügyeletéről,
- szakorvosi ellátáshoz való hozzájutásáról,
- kórházi kezeléshez való hozzájutásáról.

*Az ellátottak köre:* Szolgáltatást igénybevevők

## Hivatalos ügyek intézésének segítése

### *A feladatellátás tartalma, rendszeressége:*

Az intézmény igény szerint biztosítja a segítséget, tájékoztatást az ellátottak hivatalos ügyeinek intézéséhez.

A segítségnyújtás formái:

- jogszabályi ismeretek átadása, közérthető megfogalmazása,
- hivatalos iratok kitöltésének segítése,
- kérelmek megfogalmazása, stb.

*Az ellátottak köre:* Szolgáltatást igénybevevők

### **5.4.2.3. Az ellátás igénybevételének módja**

Az igénybevétel részletes szabályait az önkormányzat rendelete tartalmazza.

A nappali ellátás igénybevétele önkéntes, az ellátást igénylő, illetve törvényes képviselője kérésére, indítványára történik. A szolgáltatás vezető elutasító döntés esetén értesíti az ellátást igénylőt, illetve törvényes képviselőjét, mivel csak így biztosítható a döntés elleni jogorvoslat.

Jogosultsági feltétel:

- tizennyolcadik életévüket betöltött, egészségi állapotuk vagy idős koruk miatt szociális és mentális támogatásra szoruló, önmaguk ellátására részben képes személyek

### 5.4.3. Hajléktalanok nappali ellátása

#### 5.4.3.1. Létrejövő kapacitás

Hajléktalanok nappali ellátásában 150 fő részesül, melyet egy telephelyünk biztosít:

Nappali Melegedő Cím: 1134 Budapest Szabolcs utca 7.

#### 5.4.3.2. A feladatellátás szakmai tartalma, módja, a biztosított szolgáltatások formái, köre, rendszeressége

Elsősorban a hajléktalan személyek nappali tartózkodására nyújt lehetőséget

- közösségi együttlét
- pihenés
- személyi tisztálkodás
- étkezés biztosítása (Zsíros/vajas kenyér, citromos tea, stb.)
- személyes ruházat tisztítása
- étel, melegítése, tálalása, elfogyasztása
- csomag megőrzés
- hivatalos ügyek intézésének segítése
- postacím biztosítása
- mentális foglalkozás
- ruha pótlás a Magyar Vöröskereszt XIII. Kerületi Szervezetével való megállapodás szerint
- Diótörés Alapítvánnyal együttműködve volt állami gondozottak szociális segítése, életminőségük javítása. /pl.: ügyintézés, jogi tanácsadás, munkahely, lakás keresés, utcai szociális munka, stb./
- jogi tanácsadás

Az intézmény segítséget nyújt a hajléktalan személy életviteléhez, elősegítve a szociális ellátások igénybevételét, elérését.

Szolgáltatás igénybevétele nem tehető függővé olyan információktól, mely korábbi életvitelével, előéletével kapcsolatos. Fontos odafigyelni a hajléktalan életmódból fakadó sajátosságokra.

A szolgáltatások részletezését a házirend tartalmazza.

#### *Feladatellátás rendszeressége:*

Munkanap ( Hétfőtől- Péntekig) 8.00-16.00-ig. Az intézményvezető javaslatára, a Szociális- és Köznevelési Osztály vezetőjének engedélyezésével indokolt esetben meghosszabbított, illetve hétvégi nyitvatartás is biztosítható.

#### *Közös szolgáltatások:*

Az egyes szolgáltatások igénybevevői részére közvetítjük a Prevenációs Központ által szervezett jogi tanácsadást és pszichológiai tanácsadást.

#### **5.4.3.3. Az ellátandó célcsoport jellemzői**

Az utcákon, közterületeken, hajléktalanok átmeneti szállásán tartózkodó 18. életévet betöltött hajléktalanok.

#### **5.4.3.4. Az ellátás igénybevételének módja**

Az intézmény a szolgáltatást térítésmentesen biztosítja. Az intézménybe történő jelentkezés alkalmával az igénybevevő jelzi az általa igényelt szolgáltatási formát és egyben tudomásul veszi a házirendben foglalt szabályokat.

Az ellátás igénybevételét megelőzően az igénybevevő köteles bemutatni a természetes személyazonosító adatait, 6 hónapnál nem régebbi tüdőszűrő igazolását.

## **5.4.4. Fogyatékkal élők nappali ellátása**

### **5.4.4.1. Létrejövő kapacitások**

A Napközi Otthon 30 fő sérült ellátását tudja biztosítani az alábbi telephelyen.

- Frim Jakab Napközi Otthon, Újpalotai út 9-11.

### **5.4.4.2. A feladatellátás szakmai tartalma, módja, a biztosított szolgáltatások formái, köre, rendszeressége**

#### **A napközi otthon szakmai feladatai:**

A fogyatékos személyek napközi otthona elsősorban értelmi fogyatékosokkal és autizmussal élő személyek napközbeni gondozására, foglalkoztatására és nevelésére szolgáló, a közoktatás körébe nem tartozó ellátási forma. A nappali ellátást nyújtó intézmény az ellátást igénybe vevők részére szociális, egészségi, mentális állapotuknak megfelelő napi életritmust biztosító szolgáltatást nyújt, a helyi igényeknek megfelelő közösségi programokat szervez, helyet biztosít a közösségi szervezésű programoknak, biztosítja, hogy a szolgáltatás nyitott formában, az ellátotti kör és a lakosság által egyaránt elérhető módon működjön. Gyógypedagógiai fejlesztést és orvosi alapellátást biztosít. Az ellátásban részesülő személy részére egyéni gondozási tervet készít.

#### **A napközi otthon szolgáltatásai:**

- Igény szerinti meleg étel biztosítása
- Egyéni fejlesztő programokra épülő gyógypedagógiai foglalkozás biztosítása
- Szabadidős programok szervezése
- Hivatalos ügyek intézésében segítségnyújtás
- Egészségügyi alapellátás megszervezése, szakellátáshoz jutás segítése
- Munkavégzés lehetőségének szervezése
- Életvitelre vonatkozó tanácsadás, életvezetés segítése.
- Speciális önszerveződő csoportok támogatása, működésének, szervezésének segítése
- Mentálhigiénés ellátás

#### **Az intézmény által biztosított szolgáltatások**

**Szakmai egységek:** Az ellátottak 6-8 fős gondozási csoportokban történő foglalkoztatása.

**Nappali ellátás:** Az intézmény a megfelelő helyiségekkel rendelkezik, mely a közös foglalkozásokon keresztül, az étkezés, tálalás, higiénia biztosításán túl az orvosi rendelésig, pihenésre szolgáló helyiségektől az öltözőkig, műhelymunkákig biztosítja a szükséges feltételeket. Tömegközlekedési eszközzel könnyen megközelíthető, kerttel rendelkező, világos, csendes városi környezetben található. Intézményünk előtt három mozgássérülteknek fenntartott parkoló található. Tárgyi felszereltségében barátságos, jól ellátott. Az intézmény jórészt akadálymentes. Szakképzett személyzet biztosítja a szakszerű szolgáltatást.

**Étkezés:** A napközi otthon megszervezi igény esetén az étkezést, napi háromszori étkezést biztosít, melyből az ebéd meleg étel. Lehetőség van diétára is az orvos elrendelése alapján. Az étkezések helyszíne az ebédlő. Reggelit, ebédet és uzsonnát a Vízművek Étterem szerződés alapján szolgáltatja kiszállítással. A napközi otthonban tálaló konyha áll rendelkezésre.

**Életvitelre vonatkozó tanácsadás, életvezetés segítése:** Biztosítjuk gondozottaink biztonságát, miközben maximálisan segítjük integrációjukat. Különböző élethelyzetekben mentális segítséget nyújtunk az ellátottak és a család számára, a szociális munka eszköztárával.

**Ápolás-gondozás:** Az ápolási teendők részei az egyéni gondozási tervnek, a klienseink egészségi állapotának megfelelően.

**Egészségügyi ellátás:** Egészségügyi ellátás: felvilágosító előadások szervezése, tanácsadás az egészséges életmódról, lehetőség szerint gyógytorna biztosítása, mentálhigiénés gondozás. Az egészségügyi szolgáltatások szervezésekor figyelembe kell vennünk a gondozottak fogyatékosságát. A nappali ellátást biztosító intézményi orvossal szerződésben áll. Az orvos az egészségügyi törzslapon tünteti fel az ellátással kapcsolatos teendőket, rendszeresen ellenőrzi a vérnyomást, pulzust, testmagasságot, testsúlyt, a BMI index és a tápláltsági besorolást. Javaslatot tesz szakorvosi ellátásra, szükség esetén biztosítjuk a szakellátáshoz jutást. Figyelemmel kíséri a különböző vizsgálatok eredményeit. A gyógyszerelést a felírt adagolás szerint a megbízott gondozók végzik. A gyógyszerek tárolása zárható szekrényben történik. A napközi otthon alap gyógyszerkészletet térítésmentesen biztosít (fájdalom- és lázcsillapítók, kötszerek, fertőtlenítők stb.). Az egyéni gyógyszereket a szülő vagy gondviselő biztosítja.

**Mentálhigiénés ellátás:** Különféle konfliktus helyzetekben, nehéz élethelyzetekben, konfliktus megelőzése érdekében, érzelmi és lelki sík egyensúlyának megőrzése érdekében segítő beszélgetést rendszeresen folytatunk. A napközi otthon gondozottainak speciális élettörténete szükségessé teszi, hogy különös gondot fordítsunk a személyre szabott bánásmód biztosítására a konfliktus megelőzésre és a konfliktuskezelés témakörére. Egyéni és csoportos mentálhigiéné foglalkozást tartunk. Mentálhigiénés tevékenységünkbe a szülőket is bevonjuk, tekintettel arra, hogy nehéz lelki terheiket könnyíteni szeretnénk. Fogycatékossággal élő ember esetében különösen hangsúlyos a család állapota, gondjaik, problémáik kihatással vannak érzelmi állapotukra.

**Szabadidős programok szervezése:** Az ellátást igénybe vevők részére sajtótermékek, könyvek, társasjátékok, tömegkommunikációs eszközök használatának biztosítása, rendezvények szervezése.

Az éves programterv alapján történő külső és belső programok szervezése és azokon történő részvétel biztosítása. Éves táboroztatás szervezése. Integrációt elősegítő rendezvények látogatásának szervezése, a részvétel biztosítása. Szabadidős tevékenységhez tartozik a kerületi könyvtár látogatása, sajtótermékek, kártya és társasjátékok biztosítása, tömegkommunikációs eszközök, számítógép használata is.

**Hivatalos ügyek intézésének segítése:** Segítjük a különféle kérelmek megfogalmazását, gépelését, a Hivatalok felé továbbítjuk a kérelmeket.

**Speciális önszerveződő csoportok támogatása, működésének, szervezésének segítése:** Lehetőséget nyújtunk érdekvédelmi és fogyatékossal élők támogatását biztosító szervezetekkel történő kapcsolatfelvételtre, programjaikról rendszeres tájékoztatást adunk. Az érdekképviseleti fórum javaslatai alapján támogatjuk az ellátottak és a hozzátartozók igényeit különféle csoportok, illetve programok szervezésében.

**Kommunikáció segítése:** A kommunikáció amennyiben nem, vagy nem jól működik, annak akadálymentesítésére alternatív módszereket használunk. A foglalkozások során folyamatos a szókincs bővítés.

**Gyógypedagógiai fejlesztés:** Egyéni, kiscsoportos és csoportos fejlesztést biztosítunk az egyéni gondozási terveknek megfelelően. Az egyéni gondozási tervek kidolgozását a terápiás munkatársak végzik az érintett gondozási csoport vezetőjével és a szülővel/gondviselővel együtt.



A gondozási terv orvos szakmai kérdéseiről az intézmény orvosa pontos és részletes tájékoztatást nyújt az ellátást, igénybe vevő részére. Ezáltal biztosítható, hogy az egyéni gondozási terveknek megfelelően történjen a gondozottak fejlesztése a nappali ellátás minden munka folyamatában. A gondozási tervet készítő szakember évente, jelentős állapotváltozás esetén annak bekövetkeztekor - átfogóan értékeli az elért eredményeket, és ennek figyelembevételével módosítja az egyéni gondozási tervet.

**Egyéni fejlesztés:** Az egyéni gyógypedagógiai munka, amely a gondozott személy különlegesen rugalmas fejlesztési formája. Az ilyen tevékenységek során kerül sor olyan rugalmas tevékenységekre, amelyek a foglalkozáson részt vevő személy igényeihez a lehető leginkább alkalmazkodnak.

**Kiscsoportos fejlesztés:** A heti munka hangsúlyos részét kitevő műhelymunka, ahol a kiscsoportos rendszernek köszönhetően nagyobb lehetőség nyílik az egyéni igények figyelembe vételére.

**Nagycsoportos fejlesztés:** A napközi gondozottjai számára nagycsoportos foglalkozásokat tartunk. A foglalkozásokon olyan területekre koncentrálunk, amelyek fontosak a társadalmi részvétel szempontjából és a közösséget érdeklik.

**Zenei foglalkozás:** A zene hallgatása és „teremtése” mint közösségi élmény azoknak a klienseknek is lehetőséget kínál az önkifejezésre, akiknek verbális képességei ezt nem teszik lehetővé. A sokféle hangszer kezelése a kompetenciát erősíti, a ritmusérzék, szerepvállalás és szerepátadás pedig olyan vonásai a foglalkozásoknak, amelyek minden más tevékenységben is közvetlenül érvényesíthetők.

**Testmozgás:** Mivel a napközi életének mindennapjait nagyrészt többé-kevésbé szellemi tevékenység teszi ki, nagy hangsúlyt helyezünk, hogy gondozottaink aktív, fizikumuknak és igényeiknek megfelelő testmozgást végezzenek. Hetente gyógytorna, séta, jóga, szobakerékpár, erőnléti torna, foci lehetőségek közül választhatnak.

**Színházi és dramatikus játékok:** Ünnepekhez kapcsolódó színjátékok, színdarabok begyakorlására nyílik alkalom. Dráma pedagógiai eszközökkel olyan gyakorlatok is végezhetőek, melyek segítségével védett környezetben tapasztalhatunk meg érzelmileg megterhelő helyzeteket. Az ilyen gyakorlatok, olyan stratégiák megtanulását teszik lehetővé, amelyek a valós helyzetekre is átvihetők.

**Számítógépes alapismeretek:** Alapfokú ismereteket tanítunk egyéni helyzetekben.

**Foglalkoztatás, munkavégzés lehetőségének szervezése:** A műhelyfoglalkozások az ellátottak fejlesztését valamint, a nyílt munkaerő piaci elhelyezkedést hivatott elősegíteni.

A napközi otthonban kerámia öntő, kerámia formázó, szövő, nemezelo, papírmerítő, textilfestő műhely működik, ahol műhelyvezető irányítása mellett, meghatározott éves program szerint folyik a terápiás foglalkoztatás. A műhelyek célja megismertetni gondozottainkat a természetes anyagokkal, azok feldolgozásának módjaival. Megélhetik az egyes munkafolyamatokon kívül az önállóan végzett munkát és a munka iránti elköteleződést. A munkavégzés fogalma, az értelmes és eredményes tevékenység igénye fontos az értelmi sérült emberek számára.

Műhelyek:

- ❖ Öntőműhely
- ❖ Szövőműhely
- ❖ Kerámia
- ❖ Nemezelo műhely
- ❖ Textilfestő műhely
- ❖ Papírmerítő műhely

Egyéb szolgáltatások:

- Gyógy-masször: Intézményünkben időszakos jelleggel működő szolgáltatás, melynek igénybe vétele önkéntes, térítési díj nélküli szolgáltatás.
- Szállítás: Az intézmény kisbuszával azoknak a klienseinknek nyújtunk segítséget, akiknek az adott szolgáltatáshoz való hozzáférése akadályozott, továbbá az egészségügyi szakellátáshoz jutást segítjük. Térítési díj nélkül igénybe vehető szolgáltatás.

#### **5.4.4.3. Az ellátandó célcsoport jellemzői**

Elsősorban saját otthonukban értelmi fogyatékossgal és autizmussal élő személyek.

#### **5.4.4.4. Az ellátás igénybevételének módja**

**Ellátások biztosítása:** A személyes gondoskodást nyújtó szociális ellátások igénybevétele önkéntes, az ellátást igénylő, illetve törvényes gondviselője szóbeli, vagy írásbeli kérelmére, indítványára történik. A felvételtől a nappali ellátást vezető dönt, a gyógypedagógiai és orvosi javaslatok figyelembevételével. A kérelemhez csatolni kell az igénybevevő házi/kezelőorvosának szakvéleményét.

A szolgáltatásvezető elutasító döntés esetén értesíti az ellátást igénylőt, illetve törvényes képviselőjét, mivel csak így biztosítható a döntés elleni jogorvoslat. Ápolási díj igénybevétele esetén a nappali ellátás nem haladhatja meg a napi öt órát. A nappali ellátásra vonatkozó igényt a fogyatékoság igazolásához szükséges iratokkal kell igazolni.

## **6. A szolgáltatásról szóló tájékoztatás helyi módja**

Írott tájékoztatót, szórólapot juttatunk el a háziorvosi és szakorvosi rendelőkbe. Érdeklődés esetén személyesen, telefonon, szóbeli és írásbeli formában részletes, egyénre szabott információt nyújtunk. Internetes elérhetőséggel rendelkezünk, valamint a Hír 13 Kábel TV és a XIII. Kerületi Hírnök újság tájékoztatja a lakosságot szolgáltatásainkról.

## **7. Az ellátottak és a személyes gondoskodást végző személyek jogainak védelmével kapcsolatos szabályok**

A 415/2015. (XII.23.) Korm. Rendelet adatszolgáltatási kötelezettséget ír elő a szociális alapszolgáltatást nyújtó intézmények részére. Intézményünk a jogszabályi kötelezettség alapján az igénybevevői nyilvántartási rendszeren keresztül jelenti a szolgáltatást igénybevevőket. Intézményünk a szolgáltatást igénybevevők adatait a 1993. évi III. törvény rendelkezései alapján nyilván tartja, az adatokat a 2011. évi CXII. törvény (az információs önrendelkezési jogról és az információszabadságról szóló törvény) előírásainak megfelelően kezeli.

Az ellátottjogi képviselő a szolgáltatást igénybevevő részére nyújt segítséget jogai gyakorlásában. Működése során tekintettel van a személyes adatok kezeléséről és védelméről szóló 1997. évi XLVII. tv. rendelkezéseire. Az intézményben jól látható helyen ki van függesztve az elérhetősége. A szolgáltatást nyújtó vezető az ellátottakat tájékoztatja az ellátottjogi képviselő által nyújtható segítségnyújtás lehetőségeiről.

### **7.1. Az ellátottak jogainak védelmével kapcsolatos szabályok**

Az intézmény szakmai tevékenységei során folyamatosan gondot fordít az igénybevevőket megillető alkotmányos jogok maradéktalan és teljes körű tiszteletben tartására, különös figyelemmel

- a) az élethez, emberi méltósághoz,
- b) a testi épséghez,
- c) a testi-lelki egészséghez való jogra.

Ennek érdekében:

- a személyes gondoskodást nyújtó szociális ellátás feltételeiről a kérelem benyújtásakor a kérelmezőt tájékoztatja

## **Az intézményi jogviszony keletkezésekor az intézmény tájékoztatást ad a jogosult és hozzátartozója számára**

- az intézmény működési költségeinek összesítése,
- az önköltség és az intézményi térítési díj havi összege,
- fizetendő személyi térítési díj megállapítása, teljesítési feltételei, továbbá a mulasztás következményei,
- az intézmény által biztosított ellátás tartalma, feltételei,
- az ellátást igénybe vevőt érintő az intézmény által vezetett nyilvántartások,
- panaszjog gyakorlásának módja,
- az intézményi jogviszony megszűnésének esetei,
- az intézmény házirendje,
- a jogosult jogait és érdekeit képviselő szervezetek, az ellátottjogi képviselő neve, elérhetősége.

### **A szolgáltatást igénybevevő köteles**

- adatokat szolgáltatni az intézményben vezetett nyilvántartásokhoz,
- a jogosultság feltételeit érintő lényeges tényekben, körülményekben, a személyazonosító adataiban, a jövedelmi viszonyaiban bekövetkezett változásokról haladéktalanul értesíteni az intézményt.

Az intézmény vezetője évente tájékoztatót készít az intézmény gazdálkodásáról és az intézményben jól látható helyen ki van függesztve, illetve szükség esetén szóban ad tájékoztatást az ellátást igénybe vevő részére.

### **7.1.1. Érdekvédelmi Bizottság**

A Szociális Szolgáltató Központ nappali ellátását nyújtó intézményeiben az ellátottak érdekeik közösségben történő képviseletére és közösségi életük megszervezésére – a szolgáltatást igénybevevők köréből – érdekvédelmi/klubbizottságot hoznak létre.

#### *A bizottság célja*

Az ellátásban részesülők életével összefüggően és azok érdekében demokratikus alapon nyugvó lehetőség az intézményi életben való aktív részvételre. Elősegíteni a véleménynyilvánítási és önrendelkezési jog gyakorlását.

#### **A bizottság működése:**

A bizottsági tagság választás alapján keletkezik. Ennek alapján

- 3 fő az adott intézményben ellátásban részesülő,
- 1 fő az intézmény dolgozóinak képviselője,

- a Frim Jakab Napközi Otthon érdekvédelmi bizottsága 2 fő az intézményben ellátásban részesülő törvényes képviselővel egészül ki.

A tagokat egyszerű szavazati többséggel választják meg az ellátást igénybevevők. A megválasztottak írásban nyilatkoznak a tisztség elfogadásáról. A tagok maguk közül választják meg az elnököt és az elnökhelyettest. A tagokat 3 évre választják, üléseit évente, illetve szükség szerint tartja. Az első ülésén a bizottság elnököt, elnökhelyettest választ, ügyrendjét saját maga határozza meg.

A bizottság döntéseit egyszerű szótöbbséggel hozza. Azonos szavazat esetén az elnök dönt. Határozatképes a bizottság akkor, ha a tagok 2/3-a jelen van.

A bizottság üléseiről jegyzőkönyvet kell készíteni, melynek egy-egy példányát a bizottság és a nappali ellátást nyújtó intézmény őriz, valamint egy példányt az intézmény vezetőjének meg kell küldeni.

### **A bizottság feladata**

- Együttműködő kapcsolat fenntartása a szakmai vezetővel és munkatársaival az ellátás minőségének javítása érdekében,
- Közösségformálás, integrációs törekvésekben való szerepvállalás,
- Programok szervezésében és lebonyolításában való részvétel,
- Érdek- és jogvédelem,
- Önszerveződő közösségi tevékenységek támogatása,
- Külső kapcsolatépítés,
- Az ellátásban részesülők javaslatainak összegyűjtése, megvitatása és továbbítása a nappali ellátást vezető felé,
- Az együttélés szabályainak elfogadtatásában, betartásában való szerepvállalás,
- Véleményláda havi felbontásánál a bizottság egy tagja jelen van, melyről a bizottság soron következő ülésén beszámol,
- Titoktartási kötelezettség vonatkozik a bizottság minden tagjára.

### **7.2. A személyes gondoskodást végzők védelmével kapcsolatos szabályok**

Az intézményvezető a működtetés során biztosítja a munkatársak részére a munkavégzéshez kapcsolódó megbecsülést, emberi méltóságukat és személyiségi jogaik tiszteletben tartását, továbbá munkájuk anyagi és erkölcsi elismerését, valamint megfelelő munkavégzési körülményeket.

*Ennek eszközei:*

Átlátható és kiszámítható vezetési stílus (vezetői utasítás, munkautasítások, munkatervek, munkaköri leírások)

Fenntartó által költségvetésben meghatározott juttatások (pl. munkaruha, bérlet, telefon, kerületi kiegészítés, jutalom, pótlékok, Cafeteria juttatás)

Szakmai napok

Nagy hangsúlyt fektetünk a rendszeres és személyes konzultációkra, esetmegbeszélésekre.

Fontos a továbbtanulás, képzés lehetőségének biztosítása. A szociális munkások képzését *folyamatnak* tekintjük, amely egyszerre jelenti ismeretek elsajátítását, készségek, jártasságok kialakítását, fejlesztését, valamint a szakmai értékek interiorizálását.

A személyes gondoskodást nyújtó intézményben foglalkoztatott személy, valamint közeli hozzátartozója [a Polgári Törvénykönyvről szóló 2013. évi V. törvény (a továbbiakban: Ptk.) 8:1. § (1) bekezdés 1. pontja] az ellátásban részesülő személlyel tartási, életjáradéki és öröklési szerződést az ellátás időtartama alatt – illetve annak megszűnésétől számított egy évig – nem köthet.

A gondozási feladatokat ellátó személy részére az intézmény vezetője munkáltatói igazolványt állít ki.

Az intézményben foglalkoztatottak feladatait a hatályos jogszabályok, belső szabályzók, a Szakmai Program, az intézmény Szervezeti és Működési Szabályzatában és a munkaköri leírásban foglaltak szerint végzik.

## **8. Házi rend**

A szolgáltatás vezető az ellátás igénybevételekor a fenntartó által jóváhagyott intézményi házi rend egy példányát átadja a jogosultnak. A házi rend célja, hogy meghatározza az intézmény belső rendjét és tájékoztassa az igénybevevőt az alapvető szabályokról. A Házi rend mindannyiunk számára egyformán iránymutató, megköveteli a közösségi lét általános szabályainak megtartását, az intézményi vagyon védelmét, az igénybevevők és a munkatársak egymás iránti kölcsönös megbecsülését. A házi rend az intézményben jól látható helyen ki van függesztve.

## 9. Záró rendelkezések

Az Önkormányzat, mint fenntartó ellenőrzési jogkörének gyakorlása során évente egyszer ellenőrzi és ennek alapján átfogóan értékeli intézmény működését. Ennek formája írásos beszámoló, amelynek időpontját a Szociális, Egészségügyi és Művelődési Bizottság munkatervében jelöl meg. A Hivatal Szociális- Köznevelési Osztálya folyamatosan figyelemmel kíséri az intézmény szakmai munkáját és gazdálkodását.

Az intézmény belső kontrollrendszert működtet.

Az intézmény minőségirányítási rendszert működtet.

Érvényességi idő: 3 év

Készítette:

Jóváhagyta:



Bányász Józsefné

Szociális Szolgáltató Központ Intézményvezető

Budapest Főváros XIII. Kerületi  
Önkormányzat Képviselő-testület  
SZOCIÁLIS, EGÉSZSÉGÜGYI ÉS  
MŰVELŐDÉSI BIZOTTSÁGA  
Művelődési Bizottság Elnöke

Ellenőrizte:

Karácsonyi Magdolna

Aljegyző